

Sistemul judiciar și sistemul penitenciarelor în Regiunea Vest

1) Sistemul judiciar

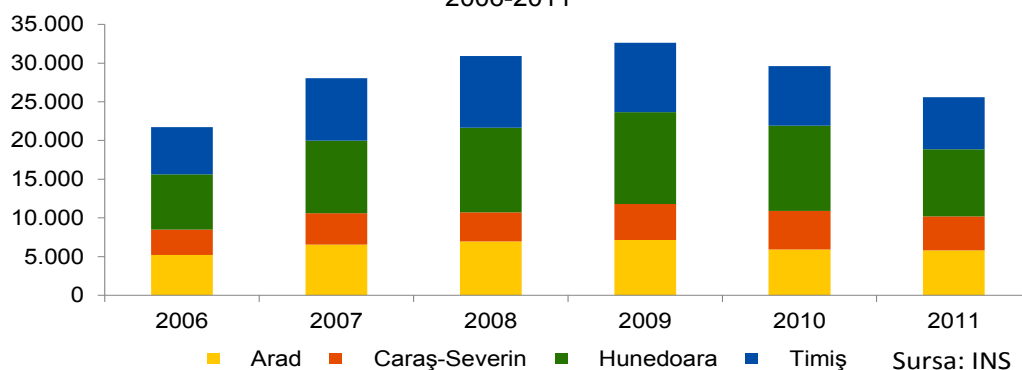
Din punct de vedere al structurii instituționale, în Regiunea Vest este prezentă Curtea de apel Timișoara responsabilă pentru județele Timiș, Arad și Caraș-Severin, în timp ce județul Hunedoara este deservit de Curtea de apel Alba Iulia.

Pe județe, structura ierarhică a instanțelor judecătorești este următoarea:

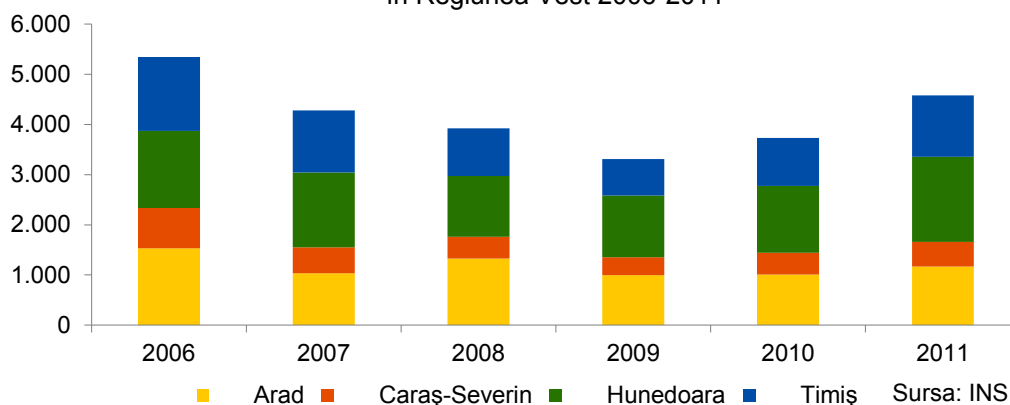
ARAD	CARAȘ SEVERIN	HUNEDOARA	TIMIȘ
Tribunalul ARAD	Tribunalul CARAȘ SEVERIN	Tribunalul HUNEDOARA	Tribunalul Militar TIMIȘOARA
Judecătoria CHIȘINEU CRIȘ	Judecătoria CARANSEBEȘ	Judecătoria BRAD	Tribunalul TIMIȘ
Judecătoria GURA HONȚ	Judecătoria MOLDOVA-NOUĂ	Judecătoria DEVA	Judecătoria FĂGET
Judecătoria INEU	Judecătoria ORAVIȚA	Judecătoria HAȚEG	Judecătoria DETA
Judecătoria LIPOVA	Judecătoria REȘITA	Judecătoria HUNEDOARA	Judecătoria LUGOJ
Judecătoria ARAD		Judecătoria ORAȘTIE	Judecătoria SÂNNICOLAUL MARE
		Judecătoria PETROȘANI	Judecătoria TIMIȘOARA
1 tribunal 5 judecătorii	1 tribunal 4 judecătorii	1 tribunal 6 judecătorii	1 tribunal 1 tribunal militar 5 judecătorii

În anul 2011, în Regiunea Vest au avut loc 9,8% din infracțiunile cercetate de poliție, iar pentru 9,6% din persoanele cercetate au fost pronunțate sentințe definitive.

Evoluția infracțiunilor cercetate de poliție în Regiunea Vest 2006-2011

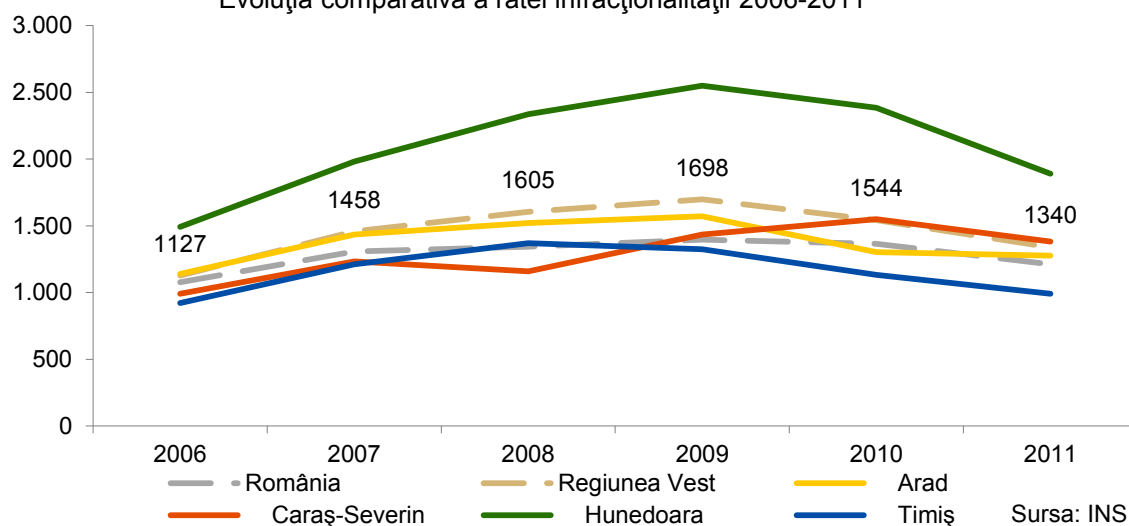


Evoluția persoane condamnate definitiv de instanțele judecătorești în Regiunea Vest 2006-2011

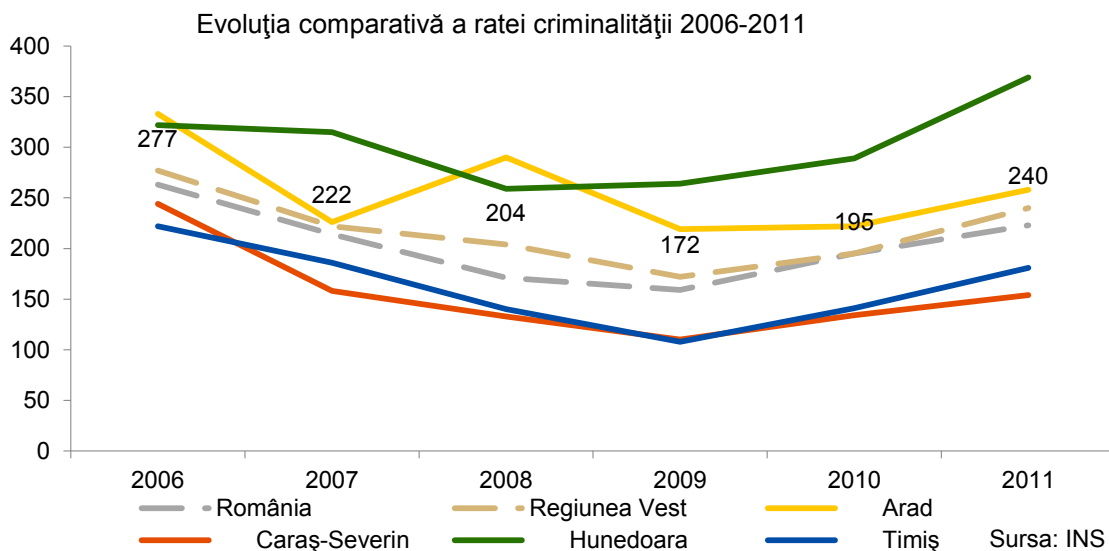


Din punct de vedere al siguranței cetățenilor, rata infracționalității (numărul propriu-zis al infracțiunilor înregistrate și cercetate de poliție la 100.000 de locuitori) la nivel regional este peste nivelul național, cea mai scăzută fiind în județul Timiș, iar cea mai ridicată fiind în județul Hunedoara.

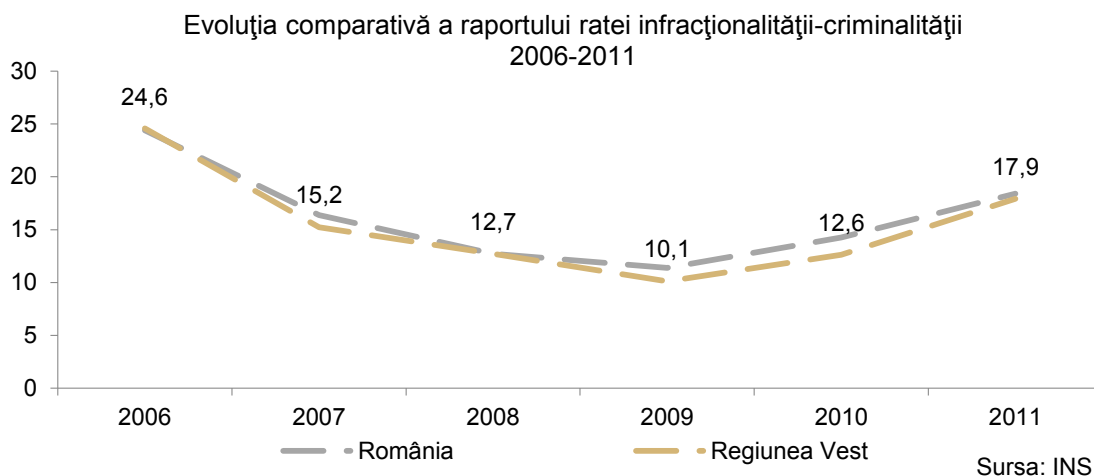
Evoluția comparativă a ratei infracționalității 2006-2011



De asemenea, rata criminalității (număr persoane condamnate definitiv la 100.000 de locuitori) la nivel regional este peste cea de la nivel național, cea mai ridicată valoare fiind în județul Hunedoara. Îngrijorător este faptul că începnd cu anul 2009 constatăm rate ale criminalității în creștere pentru toate cele 4 județe.

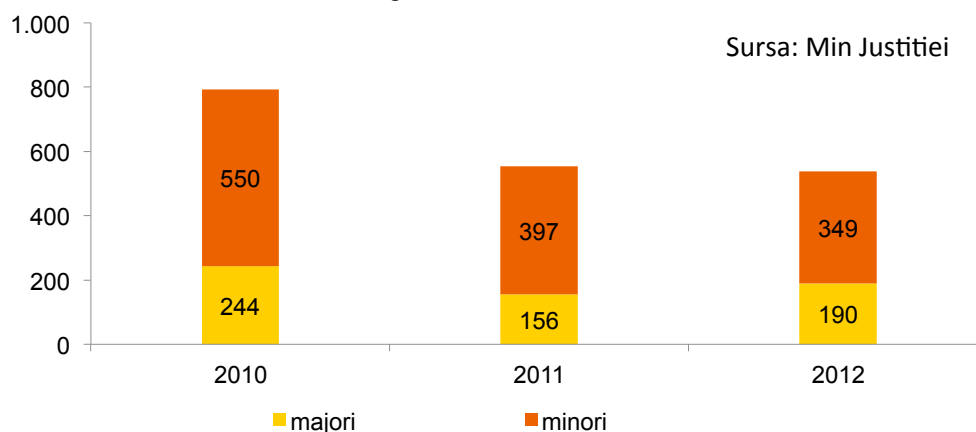


Analiza comparativă a evoluției ratei infraționalitate-criminalitate sau a infrațiilor reclamate la numărul de condamnări raportat la 100 mii de locuitori, indică un trend similar în Regiunea Vest ca și în România, cu o descreștere a fenomenului în perioada 2006-2009 și o tendință accentuată de creștere după acest moment.



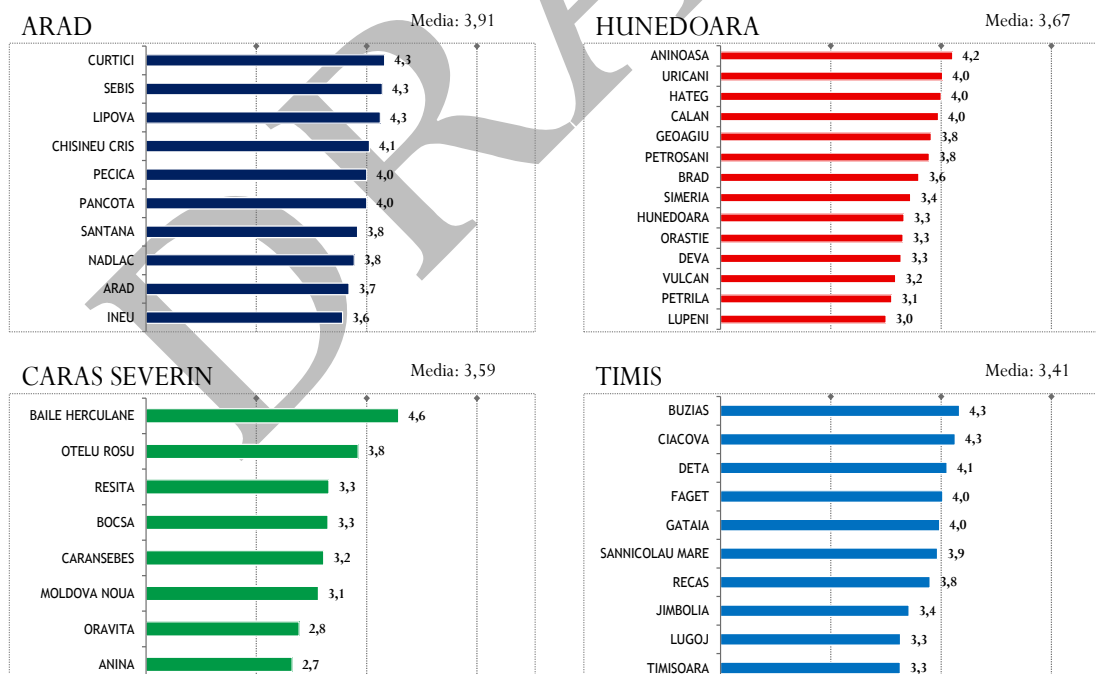
Serviciul de probațiune (reintegrarea persoanelor aflate în conflict cu legea penală) care are o importantă funcție în diminuarea recidivei s-a concretizat în elaborarea a 2.607 referate pentru majori și 5.199 de referate de evaluare pentru minori.

Referate de evaluare elaborate de serviciul de probațiune în
Regiunea Vest 2010-2012



Din punct de vedere al percepției cetățenilor privind domeniul siguranței publice, Studiul privind calitatea vieții desfășurat de ADR Vest¹ în toamna anului 2012, pe un eșantion reprezentativ la nivel regional și județean, relevă următoarele:

- 30% din respondenți au auzit de infracțiuni în localitatea în care trăiesc, iar 4% au fost și victime;
- reacția poliției a fost apreciată de aceștia ca fiind medie spre bună;
- rezultatul activității poliției în această situație a fost de găsire a vinovatului în 26% din cazuri;
- sentimentul de siguranță al tuturor respondenților este între mediu și destul de sigur (3,6).

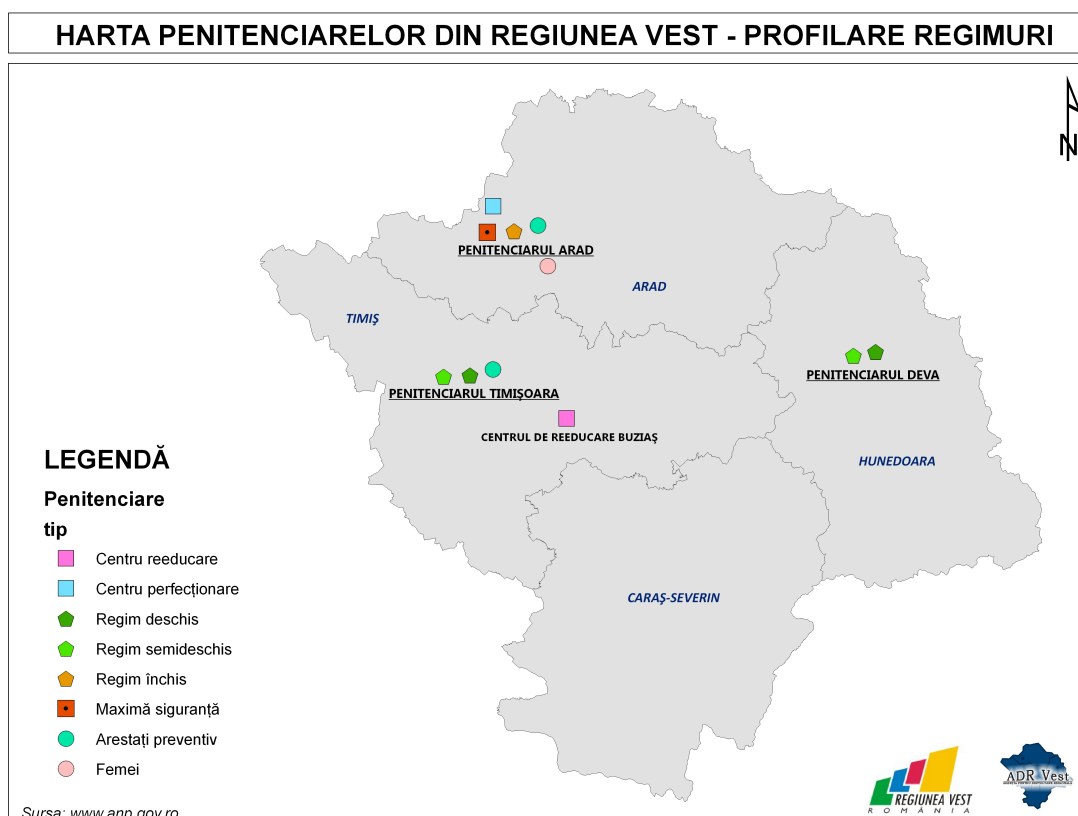


¹ Sursa: <http://www.adrvest.ro/index.php?page=articol&aid=1110>

2) Sistemul penitenciarelor

Sistemul administrației penitenciare în România este constituit din Administrația Națională a Penitenciarelor și unitățile subordonate, considerate instituții publice de apărare, ordine publică și siguranță națională ale statului. Administrația Națională a Penitenciarelor este un serviciu public care contribuie la apărarea ordinii publice și a siguranței naționale prin asigurarea pazei, escortării, supravegherii, aplicarea regimului de detenție și organizarea de activități de asistență socială și educație destinate reinserției sociale a persoanelor private de libertate.

Activitatea Administrației Naționale a Penitenciarelor este coordonată direct de către Ministrul Justiției. În Regiunea Vest, regăsim penitenciare la Timișoara și Buziaș, Arad și Deva, iar în harta de mai jos este prezentată profilarea regimurilor.



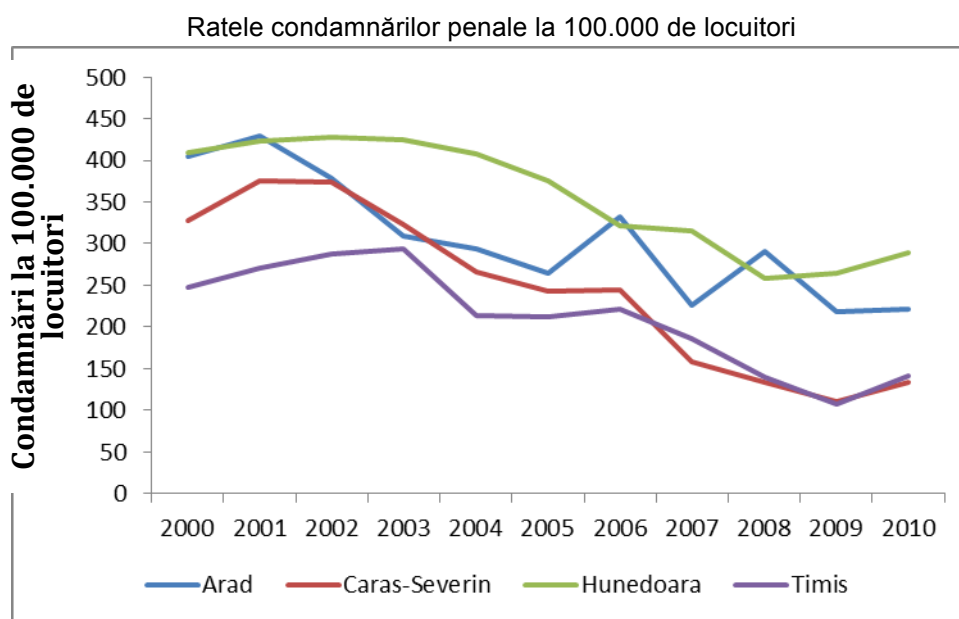
Sistemul administrației penitenciare este un serviciu public cu un rol social deosebit. De aceea se pune accentul pe importanța modului de organizare și coordonare a activităților de executare a pedepselor privative de libertate, pe asigurarea pazei, escortării și supravegherii persoanelor private de libertate.

Administrația Națională a Penitenciarelor are obligația de a asigura ordinea și disciplina locurilor de detenție și trebuie să evalueze permanent nevoile de asistență socială, educație și terapeutice ale persoanelor private de libertate, acest proces constituind baza strategiei de reintegrare socială a acestora. Pentru a realiza toate aceste funcții, personalul trebuie să fie selectat și evaluat pe baza unor criterii specifice activității pe care urmează să o desfășoare și să beneficieze de formare și perfecționare profesională continuă. În egală măsură, Administrația Națională a Penitenciarelor beneficiază de patrimoniu propriu prin care se asigură condițiile materiale necesare desfășurării activității unităților penitenciare.

Din analizele interne cu privire la domeniul reintegrării sociale au fost evidențiate următoarele aspecte: personalul este calificat, însă insuficient;

atractivitatea programelor de formare profesională este scăzută; resursele materiale și financiare (nivelul de accesibilitate și utilizare al acestora) sunt limitate.

O altă măsură adesea utilizată ca fiind reprezentativă pentru mediul instituțional al unei regiuni este nivelul de criminalitate și tulburare socială. Aici putem vedea diferențe clare între județe. Dacă rata criminalității (sau cel puțin a condamnărilor) a scăzut în toate județele în ultimul deceniu, aceasta este în Timiș și Caraș-Severin jumătate din cea din Hunedoara și substanțial mai mică decât cea din Arad.



Sursa: Calcule bazate pe date de la Institutul Național de Statistică:
Rata criminalității pe macroregiuni, regiuni de dezvoltare și județe